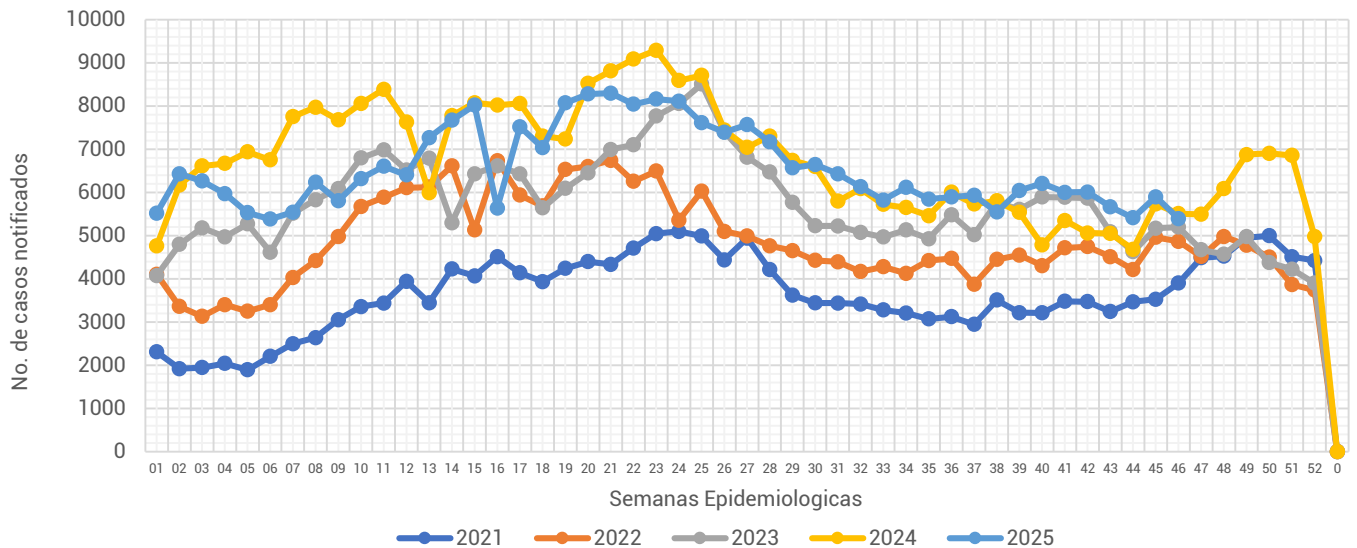




Informe Semanal de las Enfermedades Infecciosas y Parasitarias del Aparato Digestivo.

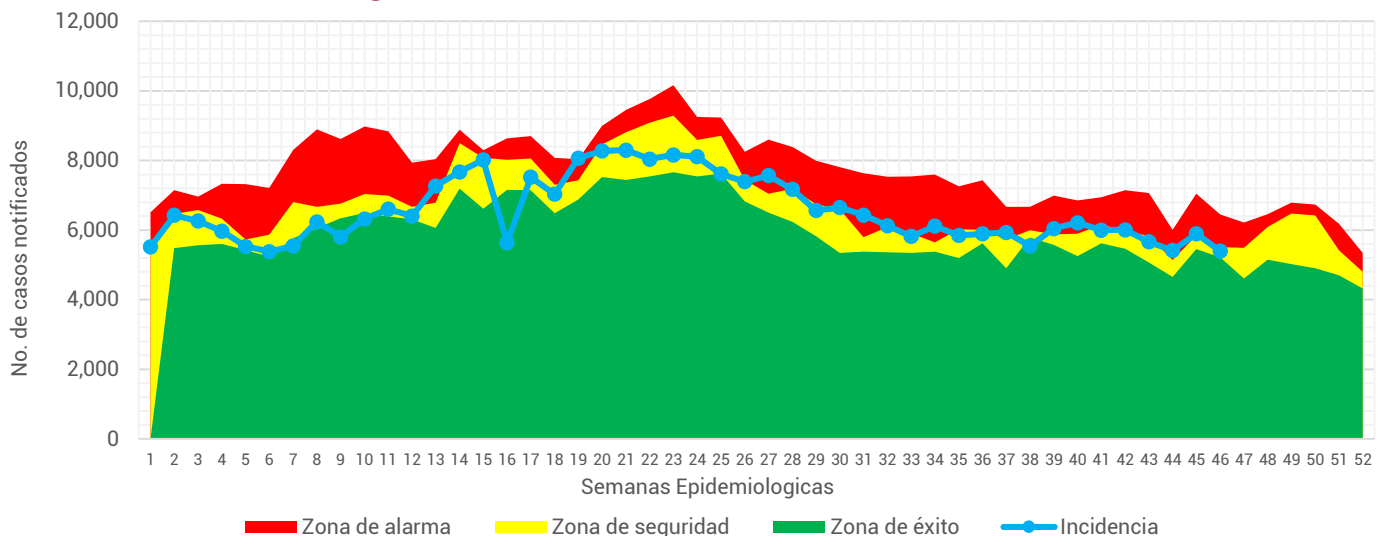
Gráfica 1.- Notificación de casos de Enfermedades Infecciosas y Parasitarias del Aparato Digestivo en la Ciudad de México, por semana epidemiológica (SE), del 2021 al 2025.



Fuente: Sistema Único Automatizado de la Vigilancia Epidemiológica (SUAVE/SSPCDMX) 2021-2025, con corte a la SE No. 46.

Al analizar la **Gráfica 1**, podemos observar que la notificación para esta semana registra una disminución en relación a las semanas pasadas, ubicándose por debajo de lo notificado durante el 2024. Al observar el canal endémico, encontramos que la notificación para esta semana se ubica en la zona de seguridad. (ver Gráfica 2)

Gráfica 2.- Canal endémico de las Enfermedades Infecciosas y Parasitarias del Aparato Digestivo en la Ciudad de México durante el 2025.



Fuente: Sistema Único Automatizado de la Vigilancia Epidemiológica (SUAVE/SSPCDMX) 2016-2025, no se consideraron años pandemia para el canal endémico.



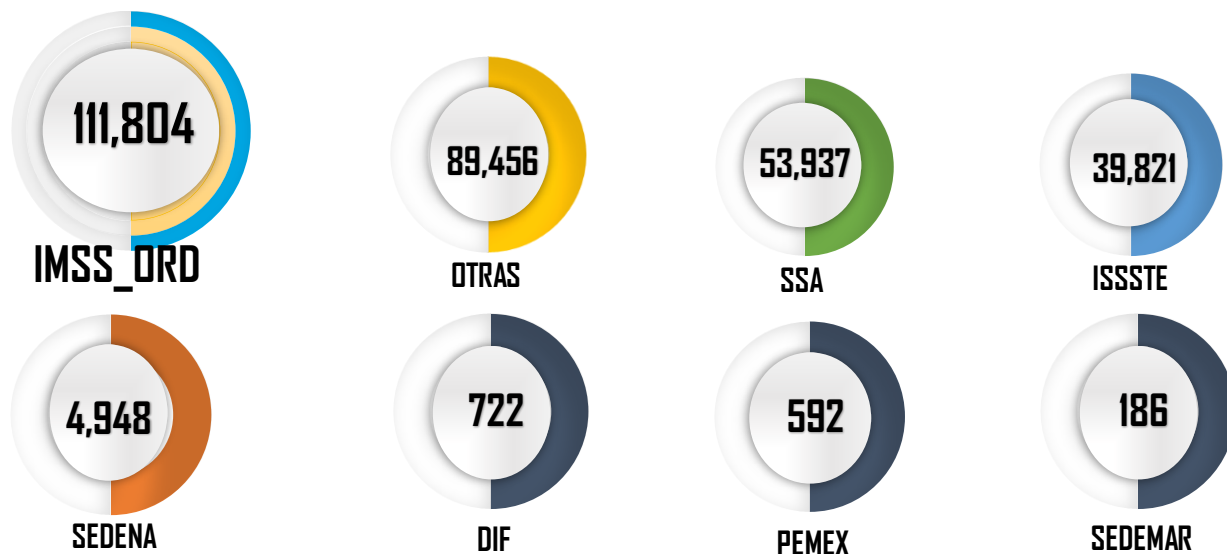
Tabla 1.- Total de casos notificados de las Enfermedades Infecciosas y Parasitarias del Aparato Digestivo en la Ciudad de México, por padecimiento hasta la SE 46 del 2021 al 2025.

Padecimiento	Año				
	2021	2022	2023	2024	2025
Absceso hepático amebiano(A06.4)	9	22	14	26	25
Amebiasis intestinal(A06.0-A06.3, A06.9)	1,491	2,403	2,632	2,336	2,335
Ascariasis(B77)	51	96	74	124	94
Cólera(A00)	0	0	0	0	2
Enterobiasis(B80)	77	10	29	45	62
Fiebre paratifoidea(A01.1-A01.4)	6	12	11	14	7
Fiebre tifoidea(A01.0)	3	17	22	21	10
Giardiasis(A07.1)	159	210	275	312	265
Infecciones intestinales por otros organismos y las mal definidas(A04, A08-A09 EXCEPTO A08.0)	154,980	217,324	260,401	303,144	289,938
Intoxicación alimentaria bacteriana(A05)	696	569	610	387	336
Otras helmintiasis(B65-B67, B70-B76, B78, B79, B81-B83 EXCEPTO B73 y B75)	2,876	3,904	3,924	3,311	3,186
Otras infecciones intestinales debidas a protozoarios(A07.0, A07.2, A07.9)	2,047	2,161	3,170	3,940	4,824
Otras salmonelosis(A02)	224	263	278	284	327
Shigelosis(A03)	4	38	41	37	55
Total general	162,623	227,029	271,481	313,981	301,466

En este grupo de diagnósticos se registra la notificación de 13 padecimientos. Durante esta semana se notificaron un total de **301,466** casos, siendo las infecciones intestinales por otros organismos y las mal definidas las que concentran el mayor número de casos con **289,938** lo que represento un 96.18% del total de casos notificados.

Fuente: Sistema Único Automatizo de la Vigilancia Epidemiológica (SUAVE/SSPCDMX) 2021-2025.

Gráfica 3.- Distribución de los casos de las Enfermedades Infecciosas y Parasitarias del Aparato Digestivo en la Ciudad de México por Institución Notificante durante el 2025.

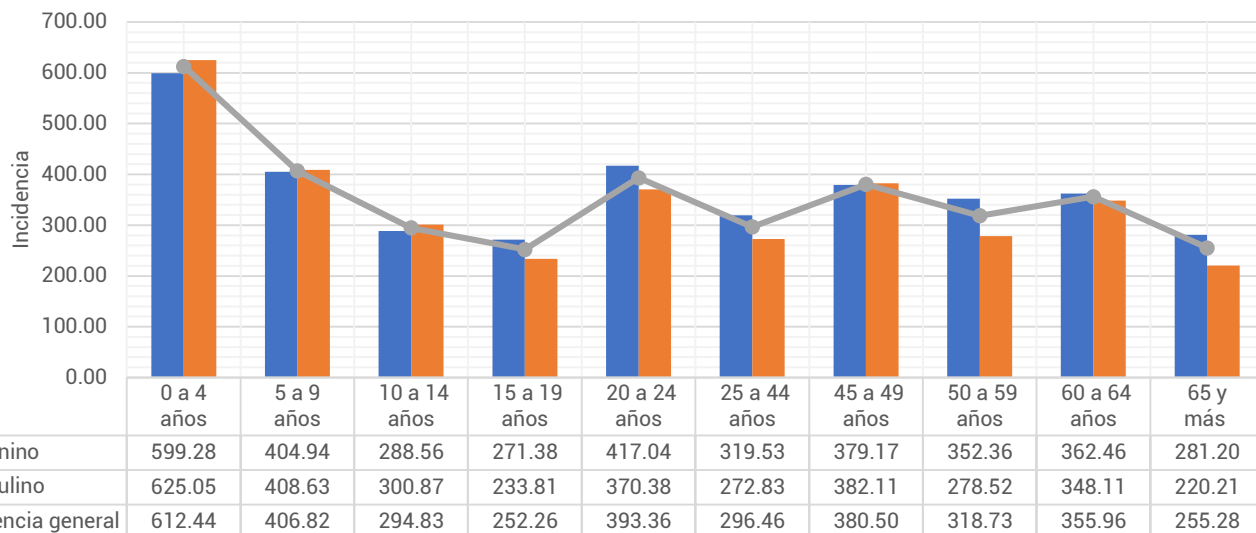


Fuente: Sistema Único Automatizo de la Vigilancia Epidemiológica (SUAVE/SSPCDMX) 2025 *Información preliminar.

En cuanto a su distribución por institución notificante en la **Gráfica 3** podemos ver que el IMSS Ordinario y Otras unidades concentraron un 66.8% del total de casos notificados con un total de **201,260 casos**.



Gráfica 4.- Incidencia por grupo de edad y sexo de las Enfermedades Infecciosas y Parasitarias del Aparato Digestivo en la Ciudad de México durante el 2025.



Fuente: Sistema Único Automatizado de la Vigilancia Epidemiológica (SUAVE/SSPCDMX) 2025, con corte a la SE 46

**Información preliminar, * Incidencia por 1,000 habitantes

En cuanto a los grupos de edad podemos ver que los más afectados son los menores de 9 años, registrando una mayor incidencia en el grupo de 0 a 4 años con un total de 612.44 casos por cada 1,000 niños de la CDMX. Respecto a las diferencias por sexo en los menores de 14 años los hombres registraron mayor incidencia, mientras que en los mayores de 15 años las mujeres son las más afectadas. (ver Gráfica 4)

Tabla 2.- Incidencia por Jurisdicción Sanitaria y sexo de las Enfermedades Infecciosas y Parasitarias del Aparato Digestivo en la Ciudad de México durante el 2025.

Jurisdicción	Total		Femenino		Masculino	
	Casos	Incendencia	Casos	Incendencia	Casos	Incendencia
01 Gustavo A. Madero	48,207	409.66	25,688	420.31	22,519	398.15
02 Azcapotzalco	12,942	319.69	7,375	344.87	5,567	291.51
03 Iztacalco	16,927	449.94	8,946	451.97	7,981	447.70
04 Coyoacán	16,059	263.42	9,077	281.70	6,982	242.92
05 Álvaro Obregón	17,645	236.46	10,415	265.73	7,230	204.08
06 Magdalena Contreras	7,543	304.58	4,374	337.90	3,169	268.10
07 Cuajimalpa	7,145	357.37	3,950	376.05	3,195	336.70
08 Tlalpan	14,801	216.05	8,363	233.63	6,438	196.81
09 Iztapalapa	42,832	232.65	23,736	248.92	19,096	215.17
10 Xochimilco	11,226	262.80	3,246	149.24	7,980	380.61
11 Milpa Alta	2,726	189.56	1,597	216.43	1,129	161.24
12 Tláhuac	11,662	307.77	6,359	324.78	5,303	289.58
13 Miguel Hidalgo	15,641	409.22	8,668	424.19	6,973	392.02
14 Benito Juárez	29,509	749.79	16,494	779.46	13,015	715.28
15 Cuauhtémoc	27,991	522.88	15,575	553.91	12,416	488.54
16 Venustiano Carranza	18,610	443.95	10,566	477.57	8,044	406.38
Total	301,466	336.17	164,429	350.70	137,037	320.26

Fuente: Sistema Único Automatizado de la Vigilancia Epidemiológica (SUAVE/SSPCDMX) 2025, con corte a la SE 46

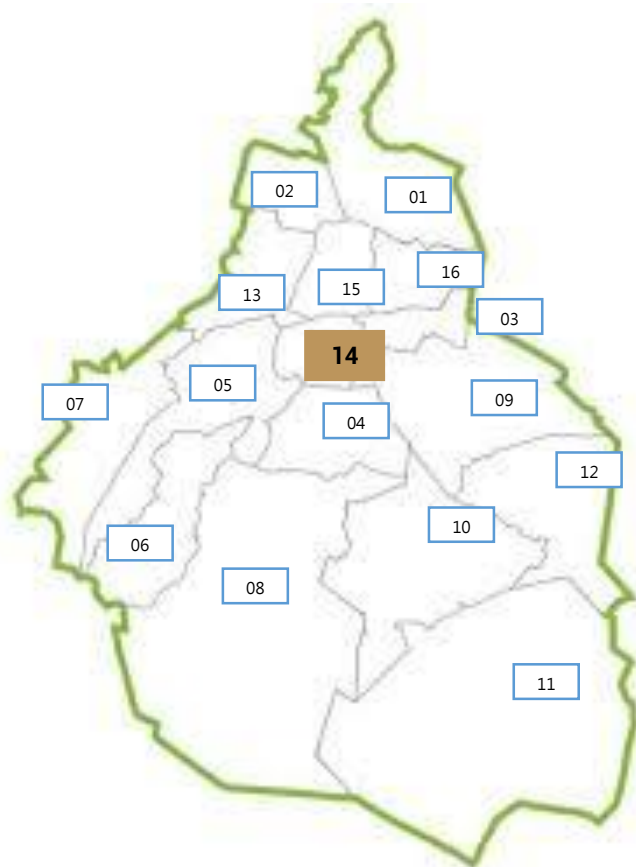
* Incidencia por 1,000 habitantes



En la **Tabla 2**, podemos ver que la incidencia general de las Enfermedades Infecciosas y Parasitarias del Aparato Digestivo fue de **336.17** casos por cada 1,000 habitantes de la CDMX, siendo las mujeres las más afectadas con una incidencia de **350.70** casos por cada 1,000 mujeres. En cuanto a su comportamiento por Jurisdicción Sanitaria encontramos que 7 de las 16 Jurisdicciones registraron incidencias por encima que la de la CDMX, siendo Benito Juárez la que registró la incidencia más alta con **749.79** casos por cada 1,000 habitantes.

Gráfica 5.- Incidencia general de las Enfermedades Infecciosas y Parasitarias del Aparato Digestivo en la Ciudad de México por Jurisdicción Sanitaria durante el 2025.

Jurisdicción	Total	
	Casos	Incidencia
01 Gustavo A. Madero	48,207	409.66
02 Azcapotzalco	12,942	319.69
03 Iztacalco	16,927	449.94
04 Coyoacán	16,059	263.42
05 Álvaro Obregón	17,645	236.46
06 Magdalena Contreras	7,543	304.58
07 Cuajimalpa	7,145	357.37
08 Tlalpan	14,801	216.05
09 Iztapalapa	42,832	232.65
10 Xochimilco	11,226	262.80
11 Milpa Alta	2,726	189.56
12 Tláhuac	11,662	307.77
13 Miguel Hidalgo	15,641	409.22
14 Benito Juárez	29,509	749.79
15 Cuauhtémoc	27,991	522.88
16 Venustiano Carranza	18,610	443.95
Total	301,466	336.17



Fuente: Sistema Único Automatizado de la Vigilancia Epidemiológica (SUAVE/SSPCDMX) 2025, con corte a la SE 46.

* Incidencia por 1,000 habitantes

